

**МУНИЦИПАЛЬНОЕ БЮДЖЕТНОЕ ДОШКОЛЬНОЕ
ОБРАЗОВАТЕЛЬНОЕ УЧРЕЖДЕНИЕ
«ДЕТСКИЙ САД КОМБИНИРОВАННОГО ВИДА №22 «СОЛНЫШКО»
Г.МИЧУРИНСКА ТАМБОВСКОЙ ОБЛАСТИ**

393760 Тамбовская область, г.Мичуринск, ул.Филиппова, д.65-А тел.(47545) 5-54-70
E-mail: michdou22@obr.g45.tambov.gov.ru, <http://michdou22/68edu.ru>
ИНН 6827010694 КПП 682701001

СОГЛАСОВАНО:
педагогическим советом
МБДОУ «Детский сад комбинированного
вида №22 «Солнышко»
протокол №4 от 31.03.2023 г.



УТВЕРЖДАЮ:
Заведующий МБДОУ
«Детский сад комбинированного
вида №22 «Солнышко»
Н.В. Царьковой
Приказ № 28/2-ОД от 31.03.2023 г.

**Отчет о результатах самообследования
муниципального бюджетного дошкольного образовательного
учреждения «Детский сад комбинированного вида № 22
«Солнышко» г. Мичуринска Тамбовской области за 2022г**

Мичуринск, 2023г

Введение

На основании приказа Минобрнауки России от 14.12.2017 №1218 «О внесении изменений в Порядок проведения самообследования образовательной организации, утвержденный приказом Министерства образования и науки Российской Федерации от 14 июня 2013г. №462, с целью определения эффективности образовательной деятельности МБДОУ «Детский сад комбинированного вида № 22 «Солнышко» за 2022 год, выявления возникших проблем в работе, а также для определения перспектив развития, была проведена процедура самообследования ДОУ за 2022 год.

Цель самообследования: проведение внутренней экспертизы с целью всестороннего анализа деятельности и обеспечения доступности и открытости информации о деятельности муниципального бюджетного дошкольного образовательного учреждения «Детский сад комбинированного вида № 22 «Солнышко» г. Мичуринска Тамбовской области.

В процессе самообследования была осуществлена оценка образовательной деятельности дошкольного учреждения, системы управления, содержания и качества подготовки обучающихся, организации учебного процесса, качества кадрового, учебно-методического обеспечения, материально – технической базы, функционирования внутренней системы оценки качества образования, а также анализ показателей деятельности дошкольного учреждения.

Аналитическая часть

I. Общие сведения об образовательной организации

Наименование образовательной организации	Муниципальное бюджетное дошкольное образовательное учреждение «Детский сад комбинированного вида №22 «Солнышко» г. Мичуринска Тамбовской области (МБДОУ «Детский сад комбинированного вида №22 «Солнышко»)
Руководитель	Наталья Владимировна Царькова
Адрес организации	393760, Тамбовская область, г. Мичуринск, ул. Филиппова, д. 65-а
Телефон, факс	8(47545)-5-54-70
Адрес электронной почты	michdou22@obr.g45.tambov.gov.ru
Учредитель	Управление народного образования администрации города Мичуринска Тамбовской области

Дата создания	1964
Лицензия	от 25.09.2012г, №15/353, серия 68Л01 №0000043

МБДОУ «Детский сад комбинированного вида № 22 «Солнышко» г. Мичуринска Тамбовской области (далее – детский сад) расположено в юго-восточной части города вдали от производящих предприятий и торговых мест. Здание Детского сада построено по типовому проекту. Здание двухэтажное, кирпичное. Проектная наполняемость – 130 мест. Общая площадь здания - 771,7 кв.м., из них площадь помещений, используемых непосредственно для организации образовательного процесса составляет 340 кв.м. Общая площадь территории - 4402 кв.м. На территории участка находятся 5 игровых площадок для прогулки воспитанников. На всей территории ДОУ посажены различные кустарники, деревья. Имеются цветники, альпинарий, клумбы, газоны.

Корпус № 2 (г.Мичуринск, ул. ЦГЛ, д.27-а) детского сада расположен в юго-восточной части города, рядом с ФНЦ им. Мичурина, окружен лесным массивом и жилыми зданиями. Расположение ДОУ (вдали от инфраструктуры города) не позволяет широко использовать взаимосвязь с социумом. Для выезда в центр города требуется специальный транспорт.

Здание детского сада одноэтажное, кирпичное. Проектная мощность 55 мест. Общая площадь здания 232,6 кв.м, из них помещений, используемых для организации образовательного процесса 120 кв.м. Общая площадь территории – 3620 кв.м. Участок представляет ровную площадку, обнесенную забором. На территории участка находятся 2 игровые площадки для прогулки воспитанников. Территория детского сада озеленена насаждениями по всему периметру. На территории ДОУ имеются различные виды деревьев и кустарников, газоны, альпинарий, клумбы, цветники, огородный участок.

Цель деятельности учреждения – осуществление образовательной деятельности по реализации образовательных программ дошкольного образования. Предметом деятельности Детского сада является построение системы работы ДОУ в соответствии с ФГОС дошкольного образования, создание благоприятных условий для полноценного проживания ребенком дошкольного детства, формирования основ базовой культуры личности, всестороннее развитие психических и физических качеств в соответствии с возрастными и индивидуальными особенностями, подготовка ребенка к жизни в современном обществе.

Режим работы Детского сада и длительность пребывания

Режим работы Учреждения и длительность пребывания в нем воспитанников определяется Уставом МБДОУ: пятидневная рабочая неделя. Группы функционируют в режиме полного дня (10,5 часового пребывания) с 7 ч. 00 мин. до 17.ч. 30 мин., выходные дни – суббота, воскресенье.

II. Система управления организации

Управление Учреждением осуществляется в соответствии с действующим законодательством Российской Федерации, Уставом и строится на принципах единоначалия и самоуправления. Административное управление ДОО осуществляют заведующий и управляющий совет образовательного учреждения.

Коллегиальными органами управления являются: общее собрание работников, педагогический совет, родительский комитет. Единоличным исполнительным органом является руководитель – заведующий.

Органы управления, действующие в Учреждении

Наименование органа	Функции
Заведующий	Контролирует работу и обеспечивает эффективное управление организацией, утверждает штатное расписание, отчетные документы организации, осуществляет общее руководство Учреждением
Управляющий совет	Рассматривает вопросы: – развития образовательной организации; – финансово-хозяйственной деятельности; – материально-технического обеспечения.
Общее собрание работников	Реализует право работников участвовать в управлении образовательной организацией, в том числе: – участвовать в разработке и принятии коллективного договора, Правил трудового распорядка, изменений и дополнений к ним; – принимать локальные акты, которые регламентируют деятельность образовательной организации и связаны с правами и обязанностями работников; – разрешать конфликтные ситуации между работниками и администрацией образовательной организации; – вносить предложения по корректировке плана мероприятий организации, совершенствованию ее работы и развитию материальной базы
Педагогический совет	Осуществляет текущее руководство образовательной деятельностью Учреждения, в том числе рассматривает вопросы: - развития образовательных услуг; - регламентации образовательных отношений;

	<ul style="list-style-type: none"> - разработки образовательных программ; - выбора учебников, учебных пособий, средств обучения и воспитания; -материально-технического обеспечения образовательного процесса; -аттестации, повышении квалификации педагогических работников; – координации деятельности методических объединений
Родительский комитет	<p>Рассматривает вопросы:</p> <ul style="list-style-type: none"> - развития образовательных услуг; - разрешает конфликтные ситуации между родителями и администрацией образовательного учреждения; – вносит предложения по корректировке плана мероприятий учреждения, совершенствованию ее работы и развитию материальной базы

Структура и система управления соответствуют специфике деятельности Учреждения.

III. Оценка функционирования внутренней системы оценки качества образования.

Образовательная деятельность в Детском саду организована в соответствии

- Федеральным Законом «Об образовании в РФ» от 29.12.2012г. № 273-ФЗ;
- Приказом Министерства Просвещения Российской Федерации «Об утверждении Порядка организации и осуществления образовательной деятельности по основным общеобразовательным программам дошкольного образования» от 31.08.2020г №373;
- Уставом МБДОУ;
- Постановлением главного государственного санитарного врача Российской Федерации от 28 сентября 2020 г. N 28 об утверждении санитарных правил СП 2.4. 3648-20 "Санитарно-эпидемиологические требования к организациям воспитания и обучения, отдыха и оздоровления детей и молодежи";
- Постановлением Главного государственного санитарного врача Российской федерации от 28.01.2021г. №2 «Об утверждении санитарных правил и норм СанПиН 1.2.3685-21 «Гигиенические нормативы и требования к обеспечению безопасности и (или) безвредности для человека факторов среды обитания».
- Постановление Главного государственного санитарного врача Российской федерации от 27.10.2020г «Об утверждении санитарно-эпидемиологических правил и норм СанПиН 2.3/2.4.3590-20 «Санитарно-эпидемиологические требования к организации общественного питания населения»

Локальные акты

- Коллективный договор.
- Положение о порядке доступа педагогических работников МБДОУ «Детский сад комбинированного вида №22 «Солнышко» к информационным сетям и базам данных, учебным и методическим материалам, материально — техническим средствам обеспечения образовательной деятельности.
- Положение о комиссии по урегулированию споров между участниками образовательных отношений МБДОУ.
- Кодекс профессиональной этики и служебного поведения работников.
- Правила приёма, перевода и отчисления воспитанников муниципального бюджетного дошкольного образовательного учреждения «Детский сад комбинированного вида №22 «Солнышко» города Мичуринска Тамбовской области.
- Правила внутреннего распорядка для воспитанников и родителей (законных представителей) МБДОУ «Детский сад комбинированного вида №22 «Солнышко» г. Мичуринска Тамбовской области.
- Положение о группе кратковременного пребывания МБДОУ «Детский сад комбинированного вида № 22 «Солнышко» г. Мичуринска Тамбовской области.
- Положение об оплате труда работников МБДОУ «Детский сад комбинированного вида № 22 «Солнышко» г. Мичуринска Тамбовской области.
- Положение о выплатах социального характера работников МБДОУ «Детский сад комбинированного вида №22 «Солнышко».
- Положение о порядке обработки и защите персональных данных.
- Положение о логопедическом пункте.
- Правила приема, приостановления, изменения и прекращения отношений между муниципальным бюджетным дошкольным образовательным учреждением «Детский сад комбинированного вида №22 «Солнышко» и родителями (законными представителями) воспитанников на обучение по дополнительным образовательным программам.

В течение года продолжалась работа по созданию и обогащению нормативно – информационного обеспечения управления. Управление осуществляется на аналитическом уровне.

Выше перечисленные законодательные акты и национальный проект «Образование» нашли свое отражение в программе Развития.

Программа Развития предназначена для определения перспективных направлений развития Детского сада. В основу реализации положен современный

программно-проектный метод. При этом выполнение стратегической цели и задач происходит в рамках реализации проектов по отдельным направлениям образовательной деятельности, каждая из которых представляет собой комплекс взаимосвязанных мероприятий.

Образовательная деятельность ведется на основании утвержденных:

- Основной образовательной программы МБДОУ «Детский сад комбинированного вида № 22 «Солнышко». Программа составлена в соответствии с Федеральным государственным образовательным стандартом дошкольного образования, с учетом основной образовательной программы дошкольного образования «От рождения до школы» 2017г, санитарно-эпидемиологическими правилами и нормативами, особенностей образовательной организации, региона, образовательных потребностей и запросов родителей (законных представителей) воспитанников. Цель Программы: создание единой системы воспитательно-образовательного процесса, построенного на интегративной основе, которая обеспечит развитие познавательных и творческих процессов у дошкольников через потребность в укреплении психофизического здоровья и включение в социальную среду.

- Рабочей программой воспитания МБДОУ «Детский сад комбинированного вида № 22 «Солнышко». Рабочая программа воспитания является компонентом Основной образовательной программы дошкольного образования МБДОУ «Детский сад комбинированного вида № 22 «Солнышко» и призвана помочь всем участникам образовательных отношений реализовать воспитательный потенциал совместной деятельности.

- Адаптированная основная образовательная программа для детей с фонетико-фонематическим недоразвитием речи МБДОУ «Детский сад комбинированного вида № 22 «Солнышко» для обучения групп комбинированной направленности МБДОУ. Цель адаптированной программы - построение системы коррекционно-развивающей работы для детей, посещающих дошкольный логопедический пункт с 5 до 7 лет, предусматривающей полную интеграцию действий всех специалистов дошкольной образовательной организации и родителей дошкольников.

Структура и механизм управления ДОУ определяют стабильное функционирование. Демократизация системы управления способствует развитию инициативы участников образовательного процесса педагогов, родителей (законных представителей), детей.

Детский сад посещают 149 воспитанников в возрасте от 1,5 лет до 7 лет.

В детском саду функционируют 9 групп. 5 групп общеразвивающей направленности, 2 группы комбинированной направленности и 2 группы ГКП (Табл.1.):

ГКП «Бусинки» для детей в возрасте от 1 до 3 лет;

Группа «Цыплята» для детей в возрасте от 1,5 до 3 лет;
 Группа «Росинка» для детей в возрасте от 3 до 4 лет;
 Группа «Лучики» группа для детей в возрасте от 4 до 5 лет;
 Группа «Пчелки» группа для детей в возрасте от 5 до 6 лет;
 Группа «Улыбка» для детей в возрасте от 6 до 7 лет;
 Корпус №2 (ЦГЛ):
 ГКП для детей в возрасте от 1 до 3 лет;
 Группа «Капелька» для детей в возрасте от 1,5 до 4 лет;
 Группа «Цветик-семицветик» для детей в возрасте от 4 до 7 лет.

Таблица 1

ГКП «Бусинки» (1-3 года)	ГКП (1-3 года)	Группа «Цыплята» (1,5-3 года)	Группа «Росинка» (3-4лет)	Группа «Капелька» (1,5-4 лет)	Группа «Лучики» (4-5 лет)	Группа «Пчелки» (5-6 лет)	Группа «Улыбка» (6-7 лет)	Группа «Цветик-семицветик» (4-7 лет)	всего
3	2	19	15	19	24	25	23	19	149

Из них 71 девочка и 78 мальчиков.

IV. Оценка организации учебного процесса (воспитательно-образовательного процесса)

Одним из показателей эффективной работы ДОУ является мониторинг достижения планируемых результатов освоения образовательной программы.

Цель мониторинга: выявление динамики развития физических, личностных, интеллектуальных качеств дошкольников.

Система мониторинга достижения детьми планируемых результатов освоения ООП ДО ДОУ и АООП ДО ДОУ направлена на осуществление оценки индивидуального развития детей. Такая оценка проводилась педагогами детского сада в рамках педагогической диагностики (оценки индивидуального развития детей дошкольного возраста, связанной с оценкой эффективности педагогических действий и лежащей в основе их дальнейшего планирования). Результаты

педагогической диагностики педагоги использовали исключительно для решения следующих образовательных задач:

- индивидуализации образования (в том числе поддержки ребенка, построения его образовательной траектории или профессиональной коррекции особенностей его развития);
- оптимизации работы с группой детей.

Объектом педагогической диагностики выступали физические, интеллектуальные и личностные качества воспитанников.

Согласно ФГОС ДО «целевые ориентиры» не подлежат непосредственной оценке. В том числе в виде педагогической диагностики, и не являются основанием для их формального сравнения с реальными достижениями детей.

Результаты мониторинга показали, что программа выполнена на 95%. Можно сделать вывод, что к концу года мы имеем достаточно стабильные результаты освоения детьми программного материала, которые достигались за счет профессионального потенциала педагогов, коллективного целеполагания. Работа педагогического коллектива по развитию личности, мотивации и способностей детей в различных видах деятельности проводилась по следующим направлениям (образовательным областям):

«Социально-коммуникативное развитие», «Познавательное развитие», «Речевое развитие», «Художественно-эстетическое развитие», «Физическое развитие».

Уровень развития детей анализируется по итогам педагогической диагностики. Формы проведения диагностики:

- *диагностические занятия (по каждому разделу программы);*
- *диагностические срезы;*
- *наблюдения, итоговые занятия.*

Разработаны диагностические карты освоения основной образовательной программы дошкольного образования ДОУ (ООП ДОУ) в каждой возрастной группе. Карты включают анализ уровня развития целевых ориентиров детского развития и качества освоения образовательных областей. Так, результаты качества освоения ООП ДОУ на конец 2022 года выглядят следующим образом (Табл.2.):

Таблица 2

Уровень развития целевых ориентиров детского развития	Выше нормы		Норма		Ниже нормы		Итого	
	Кол-во	%	Кол-во	%	Кол-во	%	Кол-во	%
	79	53%	63	42%	7	5%	149	95%
Качество освоения образовательных	76	51%	64	43%	9	6%	149	94%

областей								
----------	--	--	--	--	--	--	--	--

Результаты педагогического анализа показывают преобладание детей с высоким и средним уровнями развития, что говорит об эффективности педагогического процесса в ДОУ.

В мае 2022 года педагоги ДОУ проводили обследование воспитанников подготовительной группы на предмет оценки сформированности предпосылок к учебной деятельности в количестве 24 детей. Результаты психолого-педагогического анализа показывают преобладание детей с высоким и средним уровнями развития при прогрессирующей динамике на конец учебного года, что говорит об эффективности педагогических воздействий и результативности образовательной деятельности в детском саду. Качество подготовки воспитанников соответствует предъявляемым требованиям. Основная образовательная программа ДОУ и Адаптированная основная образовательная программа для детей с фонетико-фонематическим недоразвитием речи реализуются в полном объеме. Система педагогического мониторинга, используемая в МБДОУ, в полной мере удовлетворяет целям и задачам педагогической диагностики развития воспитанников детского сада. Результатом воспитательно-образовательного процесса является качественная подготовка детей к обучению в школе. Готовность дошкольника к обучению в школе характеризуется достигнутым уровнем психологического развития накануне поступления в школу, высокой мотивации к школьному обучению, сформированности основных компетенций дошкольника. Проведя сравнительный анализ, освоения воспитанниками ООП ДО ДОУ прослеживается стабильная положительная динамика в освоении образовательных областей, освоения всех видов детской деятельности, достижения целевых ориентиров к 7-летнему возрасту, в соответствии с ФГОС ДО. Воспитанники подготовительных к школе групп показали высокие показатели готовности к школьному обучению.

Адаптация детей к условиям ДОУ в 2022 году прошла удовлетворительно – 89% детей она протекала в легкой степени.

Медицинское обслуживание в ДОУ осуществляет медицинский персонал городской детской поликлиники.

Оздоровительное пространство ДОУ включает в себя оборудование, позволяющее осуществлять физкультурно-оздоровительную и профилактическую работу с детьми. Благодаря чему наблюдается положительная динамика показателей по состоянию заболеваемости в целом, по группам здоровья.

Чтобы не допустить распространения коронавирусной инфекции, администрация МБДОУ детского сада в 2022 году продолжила дополнительные

ограничительные и профилактические меры в соответствии с постановлением Главного санитарного врача «Санитарно-эпидемиологические требования к устройству, содержанию и организации работы образовательных организаций и других объектов социальной инфраструктуры для детей и молодежи в условиях распространения новой коронавирусной инфекции» СП 3.1/2.4.3598 – 20:

- ежедневный усиленный фильтр воспитанников и работников;
- термометрию с помощью бесконтактных термометров и опрос на наличие признаков инфекционных заболеваний. Лица с признаками инфекционных заболеваний изолировались, детский сад уведомлял территориальный орган Роспотребнадзора;
- еженедельную генеральную уборку с применением дезинфицирующих средств, разведенных в концентрациях по вирусному режиму;
- ежедневную влажную уборку с обработкой всех контактных поверхностей, игрушек и оборудования дезинфицирующими средствами;
- дезинфекцию посуды, столовых приборов после каждого использования;
- бактерицидные установки в групповых комнатах;
- частое проветривание групповых комнат в отсутствие воспитанников;
- проведение всех занятий в помещениях групповой ячейки или на открытом воздухе отдельно от других групп;
- требование о заключении врача об отсутствии медицинских противопоказаний для пребывания в детском саду ребенка, который переболел или контактировал с больным COVID-19.

Условия проведения образовательной деятельности соответствуют СанПиН 1.2.3685-21, СП2.4.3648-20.

Температурный режим организован в соответствии с требованиями. В группах проводится проветривание в соответствии с графиком, утвержденным заведующим МБДОУ. Обеспечен питьевой режим, согласно утвержденным графикам. Световой режим соответствует нормам.

Воспитательная работа

В 2022 году Детский сад продолжил реализацию рабочей программы воспитания и календарного плана воспитательной работы, которые являются частью основной образовательной программы дошкольного образования ДОУ.

Рабочая программа воспитания обеспечивает взаимодействие воспитания в дошкольном образовательном учреждении (далее - ДОУ) и воспитания в семьях детей от 1,5 лет до 7 лет.

Программа основана на воплощении национального воспитательного идеала, который понимается как высшая цель образования, нравственное (идеальное) представление о человеке, на воспитание, обучение и развитие которого направлены усилия основных субъектов национальной жизни. Реализация Программы основана на сетевом взаимодействии с разными субъектами образовательного процесса.

Целевыми ориентирами рассматриваются возрастные характеристики возможных достижений ребенка, которые коррелируются с портретом выпускника ДООУ.

В основе процесса воспитания детей в ДООУ лежат конституционные и национальные ценности российского общества:

Ценности Родины и природы лежат в основе патриотического направления воспитания.

Ценности человека, семьи, дружбы, сотрудничества лежат в основе социального направления воспитания.

Ценность знания лежит в основе познавательного направления воспитания.

Ценность здоровья лежит в основе физического и оздоровительного направления воспитания.

Ценность труда лежит в основе трудового направления воспитания.

Ценности культуры и красоты лежат в основе этико-эстетического направления воспитания.

Для полноценного освоения ребенком этих ценностей они нашли свое отражение в основных направлениях воспитательной работы ДООУ.

Таким образом, в центре рабочей программы воспитания находится личностное развитие воспитанников МБДОУ «Детский сад комбинированного вида № 22 «Солнышко» и их приобщение к российским традиционным духовным ценностям, правилам и нормам поведения в российском обществе.

Чтобы выбрать стратегию воспитательной работы, в 2022 году проводился анализ состава семей воспитанников (Табл.3, 4)

Таблица 3

Характеристика семей по составу

<i>Состав семьи</i>	<i>Количество семей</i>	<i>Процент от общего количества семей воспитанников</i>
<i>Полная</i>	121	88%
<i>Неполная с матерью</i>	15	11%
<i>Неполная с отцом</i>	0	0%
<i>Оформлено опекунов</i>	1	1%

Таблица 4

Характеристика семей по количеству детей

Количество детей в семье	Количество семей	Процент от общего количества семей воспитанников
Один ребенок	39	28%
Два ребенка	74	54%
Три ребенка и более	24	18%

В «Концепции дошкольного воспитания» подчеркивается: важнейшим условием преемственности является установление доверительного контакта между семьей и детским садом, в ходе которого корректируется «воспитательная позиция родителей и педагогов». В ДОУ создано сообщество «дети-родители-педагоги», грамотно и профессионально выстроена работа по направлениям:
-укрепление здоровья детей (совместно с медицинской службой);
-создание единого образовательного пространства;
-защита прав ребенка, повышение родительской компетентности в вопросах воспитания;
-формирование личности ребенка и индивидуальная работа;
- организация семейного досуга.

В этих целях используются информационные стенды с различной тематикой, консультации, семинары-практикумы, круглые столы общения, деловые игры, семейные проекты, совместные проекты.

Для родителей систематически организовывались выставки детского творчества детей, демонстрация праздников и развлечений. Данные формы работы с родителями способствовали реализации системы взаимодействия с семьями воспитанников (рекламного, диагностического, блока педагогического просвещения родителей и блок совместной деятельности коллектива детского сада и семей воспитанников).

С целью создания единого сотрудничества ДОУ с родительской общественностью и социумом, для обеспечения оптимальных условий всестороннего развития детей дошкольного возраста, не охваченных дошкольным образованием, в ДОУ были проведены консультационные дни с участием специалистов ДОУ. Предметом взаимодействия и сотрудничества являлся ребенок, его интересы, заботы о том, чтобы каждое воздействие, оказанное на него, было грамотным, профессиональным и безопасным.

В период с 14.11.2022 по 18.11.2022 проводилось анкетирование 102 родителей по теме «Степень удовлетворенности качеством образовательных услуг в ДОУ», получены следующие результаты:

– доля получателей услуг, положительно оценивающих доброжелательность и вежливость работников организации – 100 %;

– доля получателей услуг, удовлетворенных компетентностью работников организации – 92%;

– доля получателей услуг, удовлетворенных материально-техническим обеспечением организации – 95%;

– доля получателей услуг, удовлетворенных качеством предоставляемых образовательных услуг – 98%;

– доля получателей услуг, которые готовы рекомендовать организацию родственникам и знакомым – 92 %.

Результаты анкетирования родителей (законных представителей) степенью удовлетворенности качеством образовательных услуг в ДОУ показало высокую степень удовлетворенности качеством предоставляемых услуг. Большинство родителей объективно оценивают степень своего участия в образовательном процессе и выражают желание активно сотрудничать с детским садом.

В течение 2022 года были проведены совместные мероприятия и акции с родителями – озеленение территории, пропаганда ЗОЖ, «Защитники Отечества», «Будем помнить», «День защиты детей», «День пожилого человека», «Мы разные, но мы вместе», «Пасха красная», «8 Марта», «Каждой птичке по кормушке», «Рождество Христово», «Сохраним лесную красавицу», родительский дорожный патруль.

Исходя из опросов родителей, можно сделать вывод, что работа ДОУ соответствует запросам родителей. Педагогический коллектив ДОУ обеспечивает безопасность ребенку, высокий уровень обучения, воспитания и коррекции. Для сотрудничества с педагогами родители выбирают активные формы работы (музыкальные и спортивные праздники, мероприятия совместно с родителями, конкурсы, выставки, коллекции и т.п.) Наиболее актуальны темы для собраний, выбранные родителями – это подготовка детей к школе, возрастные особенности детей, как организовывать игры с детьми дома, речевое развитие детей и т.д.

Дополнительное образование

В 2022 учебном году дошкольное учреждение осуществляло платные образовательные услуги.

Дополнительные образовательные платные услуги велись по нескольким направлениям:

- 1) художественно-эстетическое: «Кудесники (пластилинография)»;
- 2) социально-педагогическое: «Мир логики», «Путь к Азбуке», «АБВГ Дейка», «Развивай-ка»;
- 3) физкультурное: «Фитбол-гимнастика».

Направление художественно – эстетического цикла призвано обеспечить развитие творческого потенциала у детей и выявление творчески одаренных детей.

Дополнительная образовательная услуга по речевому развитию направлена на профилактику речевых нарушений. Занятия ведутся опытным учителем - логопедом.

Кружок по познавательному развитию направлен на развитие логического мышления у детей.

Фитбол-гимнастика направлена на сохранение и укрепление здоровья детей.

Создание условий для работы с талантливыми детьми и детьми с ОВЗ

В 2022 учебном году в ДОУ в рамках работы дополнительных образовательных услуг функционировал кружок художественно – эстетического направления «Кудесники».

Целью данного кружка являлось создание условий для творческого роста детей и поддержания стремления узнать мир во всех его проявлениях, а также выявление творчески одаренных детей.

Занимаясь диагностированием детей в нашем дошкольном учреждении, мы обнаружили следующее: результаты диагностики выявили достаточно большое количество детей с высоким и выше среднего уровнем интеллекта и креативности.

Наличие неординарных детей в нашем учреждении повлекло за собой составление модели управления процессом психолого-педагогического сопровождения работы с одарёнными детьми внутри дошкольного учреждения. Мы поставили перед собой цель – теоретически обосновать, разработать и апробировать эту модель внутри дошкольного учреждения.

Объектом исследования при этом является управленческая деятельность администрации детского сада, а предметом исследования выступает управление системой работы с одарёнными детьми в условиях дошкольного учреждения.

В основу разработанной нами модели положены следующие педагогические условия, соблюдение которых обеспечивает оптимальное управление развитием детской одарённости в дошкольном учреждении общеразвивающего вида:

- разработана Программа по выявлению и развитию предпосылок одаренности у детей дошкольного возраста в условиях детского сада МБДОУ «Детский сад комбинированного вида №22 «Солнышко» города Мичуринска «Умница»;

· работе с одарёнными детьми придаётся целенаправленность и системность;

· система работы педагогического коллектива детского сада по развитию способностей и дарований дошкольников стала объектом управленческой деятельности администрации учреждения;

· реализуются все этапы управленческого цикла в осуществлении управления развитием детской одарённости;

· реализуется научно обоснованное содержание и методика управленческой деятельности администрации.

Вся работа по развитию одарённости детей в нашем учреждении ориентирована на максимальную реализацию потенциальных возможностей дошкольника, развитие его склонностей, способностей, так как в дошкольные годы есть все необходимые и достаточные предпосылки для развития ребёнка как личности.

Работа с одарёнными детьми требует особых усилий педагогов. Приходится постоянно заниматься самообразованием, повышать своё педагогическое мастерство.

Мониторинг освоения дополнительной программы кружка показал, что дети за прошедший учебный год заметно «выросли» в своих творческих начинаниях. По сравнению с началом учебного года уровень развития навыков по художественно – эстетическому развитию значительно вырос и составил 88%.

В ходе работы кружка были выделены дети с ярко выраженными художественными способностями. Их работы отличались большей оригинальностью.

V. Оценка кадрового обеспечения

В дошкольном учреждении сложился стабильный, творческий педагогический коллектив. Заведующий дошкольным учреждением Царькова Наталия Владимировна – имеет высшее педагогическое образование, педагогический стаж работы 22 года, соответствие занимаемой должности.

Учреждение укомплектовано педагогами на 94% согласно штатному расписанию.

Педагогический процесс в МБДОУ «Детский сад комбинированного вида №22 «Солнышко» обеспечивают 17 педагогов: 14 воспитателей, 1 педагог ПДО, 1 учитель – логопед, 1 музыкальный руководитель. Все педагоги (100%) имеют высшее образование.

Всего	Высшее	Среднее специальное	Среднее
17	17	-	-

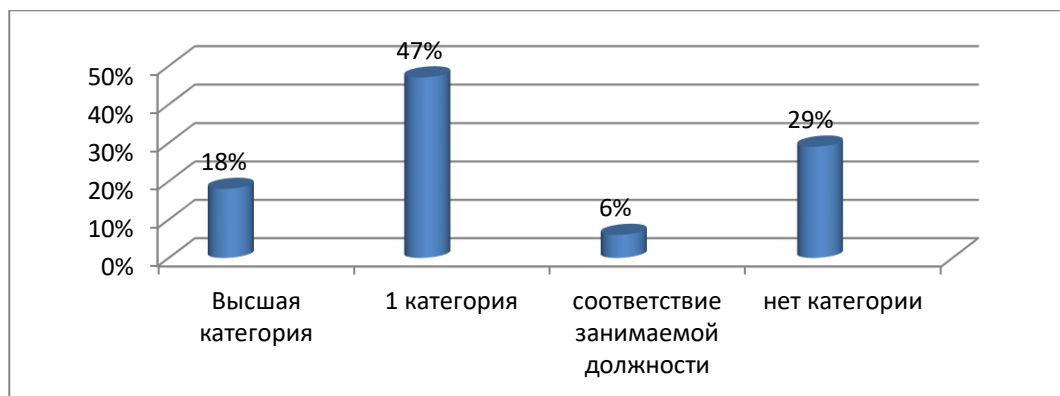
Высшую квалификационную категорию имеет 3 человека (18%).

Первую квалификационную категорию имеют 8 человек (47%), 1 педагог (6%) - соответствие занимаемой должности, 5 педагогов (29%) не имеет категории, т.к. стаж работы в учреждении составляет менее 2 – х лет.

Уровень квалификации педагогов представлен в диаграмме 1.

Диаграмма 1.

Уровень квалификационной категории педагогических работников.



Распределение педагогических кадров по стажу

Стаж	Всего	До 5 лет	От 5 до 10 лет	От 10 до 15 лет	От 15 до 25 лет	Свыше 25 лет
Педагоги	17	4	2	4	2	5

Соотношение воспитанников, приходящихся на 1 взрослого:

- воспитанник/педагоги – 8/1;
- воспитанники/все сотрудники – 4/1.

За 2022 год педагогические работники прошли аттестацию и получили:

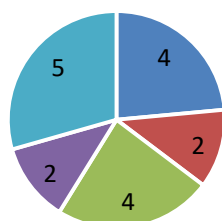
- высшую квалификационную категорию – 1 воспитатель.

Курсы повышения квалификации «Организация и содержание образовательной деятельности обучающихся в условиях реализации ФГОС дошкольного образования» в 2022 году прошли 7 работников ДОУ.

Диаграмма 2

Диаграмма распределения педагогических кадров по стажу

Распределение педагогических кадров по стажу



■ до 5 лет ■ От 5 до 10 лет ■ От 10 до 15 лет ■ От 15 до 25 лет ■ Свыше 25 лет

Все педагоги периодически повышают свой педагогический уровень на курсах повышения квалификации. Кроме этого педагоги повышали свою квалификацию на проводимых ГПО города и в детском саду методических мероприятиях: педагогических советах, семинарах - практикумах, консультациях, открытых просмотрах и т.д. Так в феврале 2022г в нашем детском саду прошло заседание ГПО социально-коммуникативному развитию дошкольников «Воспитание патриотизма у дошкольников через приобщение к народной культуре», а в декабре 2022 г ГПО по работе с одаренными детьми воркшоп «Использование интеллектуальных игр в работе с одаренными детьми». Накопленный материал собирается и формируется в творческие портфолио.

Организация имеет высокий кадровый потенциал, обеспечивающий режим стабильного развития.

Конкурсная активность

Коллектив ДОУ принимает постоянное участие в международных, всероссийских, городских конкурсах, акциях и мероприятиях:

- городской конкурс проектов педагогов ДОУ (сертификаты);
- муниципальный конкурс программ и методических разработок (сертификаты);
- педагоги детского сада совместно с воспитанниками приняли активное участие в Епархиальном городском конкурсе «Рождество», «Пасха Красная» (сертификат, благодарственное письмо);
- муниципальный этап Всероссийского конкурса "Воспитатель года – 2022»;
- первый музыкальный фестиваль «Воспитатели России» (диплом победителя);
- муниципальный конкурс «Молодой педагог – 2022»;
- II Всероссийский конкурс семейных видео –роликов;
- Всероссийский конкурс работников образования «Педагог года – 2022», номинация «Воспитатель ДОУ»;
- участники X Владимирских чтений;

- муниципальный этап XX Всероссийского конкурса учебных и методических материалов(победители);
- региональный этап Всероссийского конкурса творческих, проектных и исследовательских работ учащихся «Вместеярче» - «Энергия – основа всего»;
- региональный конкурс поделок «Динамо»;
- региональный фестиваль, посвященный Дню Победы в Великой Отечественной войне «О том, что было, не забудем...»
- публикации в педагогических изданиях и журналах (сертификаты).

Также Коллектив МБДОУ является активным участником различных **акций**:

- дорожный родительский патруль;
- «Эколята – молодые защитники природы»;
- «Урок астрономии»
- «Покорми птиц зимой»;
- «Спасем лесную красавицу»;
- «Каждой птичке по гнезду»;
- акция «Белая ленточка»;
- «Бессмертный полк»;
- «День инвалида»;
- гуманитарный сбор в народные республики ДНР и ЛНР;
- гуманитарный сбор участникам специальной военной операции на территории Украины.

Участие в конкурсах способствует сплочению коллектива и достижению наилучших высот; в отношениях педагогов доминируют коммуникабельность, толерантность, преобладает атмосфера нравственности и открытости при решении производственных проблем.

Конкурсная активность воспитанников (педагогических работников) МБДОУ «Детский сад комбинированного вида №22 Солнышко» г. Мичуринска за период с 01.01.2022 – 29.12.2022 г.

- муниципальный конкурс "Осенняя фантазия" (диплом победителя);
- муниципальный конкурс поделок "Ларец Новогодних чудес" (диплом победителя);
- региональный конкурс детского творчества по безопасности дорожного движения среди воспитанников и учащихся образовательных организаций области «Дорога глазами детей»;
- муниципальный этап регионального конкурса «Пасха красная»;
- муниципальный конкурс «Великий май! Победный май!»;
- муниципальный конкурс «Весенние фантазии»;
- муниципальный этап регионального конкурса «Искорки Тамбовщины»;
- муниципальный конкурс кормушек;

- муниципальный конкурс «Каждой птичке по гнезду»;
- региональный конкурс поделок «Динамо».

Вывод: кадровый состав ДОУ в целом стабилен. В учреждении созданы кадровые условия, обеспечивающие развитие образовательной инфраструктуры в соответствии с требованиями времени и законодательства. Профессиональный коллектив воспитателей и специалистов успешно внедряет в работу инновационные преобразования и исследовательскую деятельность, обладает умением проектировать образовательный процесс и достигать запланированные результаты. В ДОУ проводится систематическая работа по выявлению положительного опыта работы педагогов с детьми по разным направлениям деятельности.

В ДОУ идет прирост педагогов со стажем работы до 3 лет, поэтому актуальным направлением в методической работе детского сада остается организация наставничества, которое помогает молодым педагогам адаптироваться, получить методическую поддержку в профессиональном становлении.

Инновационная деятельность

В 2022 году продолжила свою деятельность муниципальная инновационная площадка «Моделирование духовно-нравственного воспитания детей в дошкольном образовательном учреждении на основе отечественных социокультурных традиций».

Целью нашей работы является: реализация системы социального воспитания детей дошкольного возраста в ДОУ как основы духовно-нравственного становления их личности.

Воспитательная система, сложившаяся в ДОУ по духовно-нравственному развитию личности дошкольника содействует целостному духовно–нравственному и социальному развитию, формированию внутреннего мира и направлена на развитие нравственной позиции ребенка. Работа с кадрами направлена на формирование творческого коллектива единомышленников.

Все это позволило нам открыть на базе нашего дошкольного учреждения инновационную площадку федерального уровня «Духовно-нравственное воспитание дошкольников средствами традиционной культуры в ДОО и семье».

В рамках работы этой площадки реализуется проект «Развитие познавательного интереса к истории и культуре родного города у детей старшего дошкольного возраста посредством организации музейно-педагогической работы».

В настоящее время мы в своей работе применяем музейную педагогику - как инновационную педагогическую технологию.

В дошкольной музейной педагогике активно развиваются два крупных

направления:

- сотрудничество ДООУ с музеями;
- создание и использование мини-музеев в детском саду.

Сегодня мини-музеи неотъемлемая часть развивающей среды многих дошкольных учреждений, которые занимают очень небольшое пространство.

В нашем учреждении уже третий год практикуется создание мини-музеев. На данный момент реализовано 9 мини-музеев разной тематики («Русская изба», «Костюмы Тамбовской губернии», «Костюмы 18-19 века», «Куклы-обереги» и др).

Привлечение родителей к участию в создании в ДООУ мини-музеев является показателем эффективного сотрудничества педагогов с семьями воспитанников, в итоге: родители от наблюдателей педагогического процесса постепенно переходят к позиции инициаторов и активных участников.

Осуществление преемственности с начальной школой

В микрорайоне расположения МБДОУ располагается структурное подразделение СОШ №18. Воспитанники ДООУ – выпускники продолжают своё обучение в городских школах, таких как МБОУ СОШ №18, №7, №1, МБОУ «Гимназия».

Особое место в структуре взаимодействия отводится сотрудничеству с МБОУ СОШ № 7, № 18, МБОУ «Гимназия» т.к. большинство выпускников поступают именно в эти школы. Взаимодействие осуществляется в рамках преемственности и на основе созданной модели социального партнерства. Ежегодно в начале и в конце учебного года в подготовительной к школе группе проводится родительское собрание вместе с учителями начальных классов на тему: «Подготовка детей к школе». Таким образом, дошкольная подготовка корректируется не только воспитателями, но и учителями начальных классов. В отчетном учебном году выпущено 24 воспитанников. 15 (62,5%) воспитанников поступили в первый класс МБОУ СОШ №18, 3 (12,5%) - в МБОУ СОШ №7, 5 (21%) - МБОУ «Гимназия», 1 (4%) – МБОУ СОШ № 5.

Социальная активность и партнёрство ДООУ

С целью повышения качества образовательных услуг, уровня реализации Основной образовательной программы ДООУ в течение учебного года коллектив детского сада поддерживал прочные **отношения с социальными учреждениями.**

Нашими социальными партнерами являются:

- МБУ «ЦПВ им. Генерала армии Н.Е. Рогожкина»;
- Мичуринский драматический театр;
- музей-усадьба им. А.М. Герасимова;
- МБУ культуры ЦБ г. Мичуринска;

- МБУДО «Детская музыкальная школа №1» г. Мичуринска;
- Боголюбский кафедральный собор г. Мичуринска,
- детская поликлиника,
- Литературно-музыкальный музей «Дом князей Галицыных»;
- РЭО ОГИБДД ОМВД России по г. Мичуринску.

VI. Оценка учебно-методического и библиотечно-информационного обеспечения

В учреждении библиотека является составной частью методической службы. Библиотечный фонд располагается в методическом кабинете, кабинетах специалистов, групповых помещениях дошкольного учреждения. Библиотечный фонд представлен методической литературой по всем образовательным областям основной образовательной программы, детской художественной литературой, периодическими изданиями, а также другими информационными ресурсами на различных электронных носителях.

В каждой возрастной группе имеется банк необходимых учебно-методических пособий, рекомендованных для планирования воспитательно-образовательной работы в соответствии с обязательной частью ООП ДО.

Оборудование и оснащение методического кабинета достаточно для реализации образовательных программ. В методическом кабинете созданы условия для возможности организации совместной деятельности педагогов. Информационное обеспечение Учреждения включает:

- программное обеспечение – позволяет работать с текстовыми редакторами, интернет-ресурсами, фото-, видеоматериалами, графическими редакторами.

В Учреждении учебно-методическое и информационное обеспечение достаточное для организации образовательной деятельности и эффективной реализации образовательных программ.

VII. Оценка материально-технической базы

В учреждении сформирована материально – техническая база для реализации образовательных программ, жизнеобеспечения, воспитания и развития детей. В Учреждении оборудованы помещения:

- *групповые помещения – 5;*
- *кабинет заведующего – 1;*
- *методический кабинет – 1;*
- *логопедический кабинет-1;*
- *музыкально - физкультурный зал – 1;*
- *пищеблок – 1;*
- *прачечная – 1;*

- медицинский кабинет – 1;
- прививочный кабинет-1;
- изолятор-1;

В корпусе №2:

- групповые помещения -2;
- пищеблок – 1;
- медицинский кабинет – 1;
- изолятор-1.

При создании предметно-пространственной развивающей среды ДОУ сотрудники учитывают возрастные, индивидуальные особенности детей каждой возрастной группы. Оборудованы групповые комнаты, включающие игровую, познавательную, обеденную зоны, зону с/ролевых игр.

Материально-техническое состояние Учреждения и территории ДОУ соответствует действующим санитарно-эпидемиологическим требованиям к устройству, содержанию и организации режима работы в дошкольных организациях, правилам пожарной безопасности, антитеррористической безопасности, требованиям охраны труда.

**РЕЗУЛЬТАТЫ АНАЛИЗА ПОКАЗАТЕЛЕЙ ДЕЯТЕЛЬНОСТИ
МБДОУ «ДЕТСКИЙ САД КОМБИНИРОВАННОГО ВИДА №22
«СОЛНЫШКО»
Г. МИЧУРИНСКА ТАМБОВСКОЙ ОБЛАСТИ**

Данные приведены по состоянию на 30.12.2022.

№ п/п	Показатели	Единица измерения
1.	Образовательная деятельность	
1.1	Общая численность воспитанников, осваивающих образовательную программу дошкольного образования, в том числе:	149 человек
1.1.1	В режиме полного дня (8-12 часов)	141 человек
1.1.2	В режиме кратковременного пребывания (3-5 часов)	8 человек
1.1.3	В семейной дошкольной группе	0 человек
1.1.4	В форме семейного образования с психолого-педагогическим сопровождением на базе дошкольной образовательной организации	0 человек
1.2	Общая численность воспитанников в возрасте до 3 лет	26 человек
1.3	Общая численность воспитанников в возрасте от 3 до 8 лет	123 человек
1.4	Численность/удельный вес численности воспитанников в	149 человек /

	общей численности воспитанников, получающих услуги присмотра и ухода:	100%
1.4.1	В режиме полного дня (8-12 часов)	141 человек/ 95%
1.4.2	В режиме продленного дня (12-14 часов)	0 человек/0%
1.4.3	В режиме круглосуточного пребывания	0 человек/0%
1.5	Численность/удельный вес численности воспитанников с ограниченными возможностями здоровья в общей численности воспитанников, получающих услуги:	9 человек/6%
1.5.1	По коррекции недостатков в физическом и (или) психическом развитии	0 человек/0%
1.5.2	По освоению образовательной программы дошкольного образования	149 человек/100%
1.5.3	По присмотру и уходу	0 человек/0%
1.6	Средний показатель пропущенных дней при посещении дошкольной образовательной организации по болезни на одного воспитанника	6 дней
1.7	Общая численность педагогических работников, в том числе:	17 человек
1.7.1	Численность/удельный вес численности педагогических работников, имеющих высшее образование	17 человек/100%
1.7.2	Численность/удельный вес численности педагогических работников, имеющих высшее образование педагогической направленности (профиля)	17 человек/100%
1.7.3	Численность/удельный вес численности педагогических работников, имеющих среднее профессиональное образование	0 человек/0%
1.7.4	Численность/удельный вес численности педагогических работников, имеющих среднее профессиональное образование педагогической направленности (профиля)	0 человек/0%
1.8	Численность/удельный вес численности педагогических работников, которым по результатам аттестации присвоена квалификационная категория, в общей численности педагогических работников, в том числе:	12 человек/71%
1.8.1	Высшая	3 человека/18%
1.8.2	Первая	8 человек/47%
1.9	Численность/удельный вес численности педагогических работников в общей численности педагогических работников, педагогический стаж работы которых составляет:	

1.9.1	До 5 лет	4 человека/23%
1.9.2	Свыше 30 лет	3 человека/18%
1.10	Численность/удельный вес численности педагогических работников в общей численности педагогических работников в возрасте до 30 лет	2 человека/12%
1.11	Численность/удельный вес численности педагогических работников в общей численности педагогических работников в возрасте от 55 лет	4 человека/23%
1.12	Численность/удельный вес численности педагогических и административно-хозяйственных работников, прошедших за последние 5 лет повышение квалификации/профессиональную переподготовку по профилю педагогической деятельности или иной осуществляемой в образовательной организации деятельности, в общей численности педагогических и административно-хозяйственных работников	20 человек/100%
1.13	Численность/удельный вес численности педагогических и административно-хозяйственных работников, прошедших повышение квалификации по применению в образовательном процессе федеральных государственных образовательных стандартов в общей численности педагогических и административно-хозяйственных работников	2 человека/11%
1.14	Соотношение «педагогический работник/воспитанник» в дошкольной образовательной организации	1 человек/ 9 человек
1.15	Наличие в образовательной организации следующих педагогических работников:	
1.15.1	Музыкального руководителя	<u>да</u>
1.15.2	Инструктора по физической культуре	<u>нет</u>
1.15.3	Учителя-логопеда	<u>да/</u>
1.15.4	Логопеда	<u>нет</u>
1.15.5	Учителя- дефектолога	<u>нет</u>
1.15.6	Педагога-психолога	<u>нет</u>
2.	Инфраструктура	
2.1	Общая площадь помещений, в которых осуществляется образовательная деятельность, в расчете на одного воспитанника	3,7 кв.м.
2.2	Площадь помещений для организации дополнительных видов деятельности воспитанников	86,45 кв.м.
2.3	Наличие физкультурного зала	<u>нет</u>

2.4	Наличие музыкального зала	да
2.5	Наличие прогулочных площадок, обеспечивающих физическую активность и разнообразную игровую деятельность воспитанников на прогулке	да

Анализ показателей указывает на то, что Учреждение имеет достаточную инфраструктуру, которая соответствует требованиям и позволяет реализовывать образовательные программы в полном объеме в соответствии с ФГОС ДО.

Учреждение укомплектовано достаточным количеством педагогических и иных работников, которые имеют высокую квалификацию и регулярно проходят повышение квалификации, что обеспечивает результативность образовательной деятельности.

Основные направления ближайшего развития Учреждения на 2023 год

Наряду с достижениями и позитивным опытом работы ДООУ имеет место ряд вопросов требующих решения в ближайшей перспективе. Проведенный анализ деятельности ДООУ показал на необходимость продолжить работу в следующих направлениях:

- продолжение систематической работы по сохранению и укреплению здоровья детей, с использованием индивидуально-дифференцированного подхода: учет состояние здоровья, учет индивидуальных особенностей и во взаимодействии ДООУ и семьи;
- продолжать отслеживать изменения в законодательстве в области образования РФ, которые влекут необходимость своевременно вносить определенные корректировки в действующие локальных нормативных актах учреждения, а также некоторых других документах при их актуализации;
- изучить нормативные документы по организации и осуществлению образовательной деятельности по программам дошкольного образования, скорректировать или разработать заново с учетом требований федеральной программы образовательную программу ДООУ в 2023 году;
- продолжать создавать условия для реализации образовательных программ в соответствии с требованиями ФГОС ДО, федеральной программы, а также обеспечивать выполнение требований к кадровым, психолого-педагогическим условиям, материально-техническому, финансовому, учебно-материальному обеспечению в следующем отчетном периоде;
- осуществлять деятельность в инновационном режиме в рамках муниципальной и федеральной площадок в ДООУ;
- расширить спектр дополнительных программ на основании потребностей, интересов и образовательных потребностей потребителей услуг (детей и родителей);
- спланировать работу по внедрению государственных информационных систем и ресурсов отечественного производства;
- повышать профессиональную квалификацию педагогов посредством

курсовой переподготовки, участия в конкурсах профессионального мастерства, прохождения процедуры аттестации, обеспечивая тем самым качество образовательных услуг.

Анализ результатов деятельности ДОО позволяет сделать вывод о том, что детский сад сохраняет основные параметры, стабильно функционирует и динамично развивается, обеспечивая дошкольное образование, дополнительные образовательные услуги в комфортной, безопасной, здоровьесберегающей среде.

Приоритетные направления работы ДОО:

1. Продолжение работы по сохранению и укреплению здоровья воспитанников через внедрение разных форм здоровьесберегающих технологий.

2. Совершенствование системы педагогического сопровождения детей путем использования современных инновационных образовательных технологий.

3. Продолжение укрепления взаимодействия ДОО и семьи в вопросе воспитания детей.

4. Совершенствование развивающей предметно-пространственной среды техническими средствами обучения, оздоровительным и игровым оборудованием, обеспечивающим различные виды детской деятельности в соответствии с требованиями ФГОС ДО.

5. Разработка, усовершенствование и внедрение в воспитательно-образовательный процесс рабочей программы воспитания (уклад, ценности).

6. Обеспечение многоуровневого, вариативного образования с учетом индивидуальных потребностей контингента потребителей образовательных услуг, способностей и возможностей детей дошкольного возраста.

7. Повышение уровня профессионального мастерства педагогов посредством транслирования передового педагогического опыта своей работы на платформах муниципального, регионального, в фестивалях, чтениях, смотрах, семинарах.

8. Повышение квалификации педагогического коллектива.

9. Расширение круга социальных партнёров ДОО и активное сотрудничество с культурными и образовательными организациями города Мичуринска, библиотеками, музеями, и т.д.